

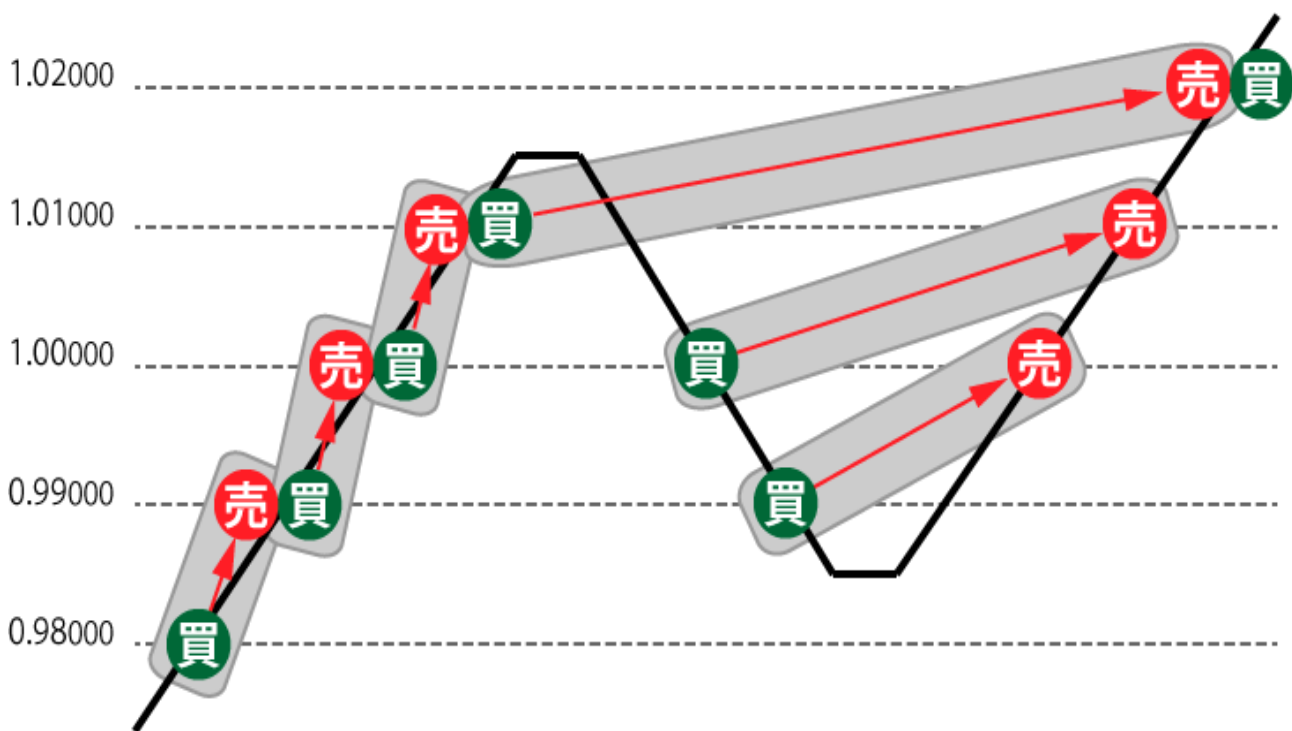
Horizon Auton Algo 擴展功能

Auto Range Trading (ART)

■概要

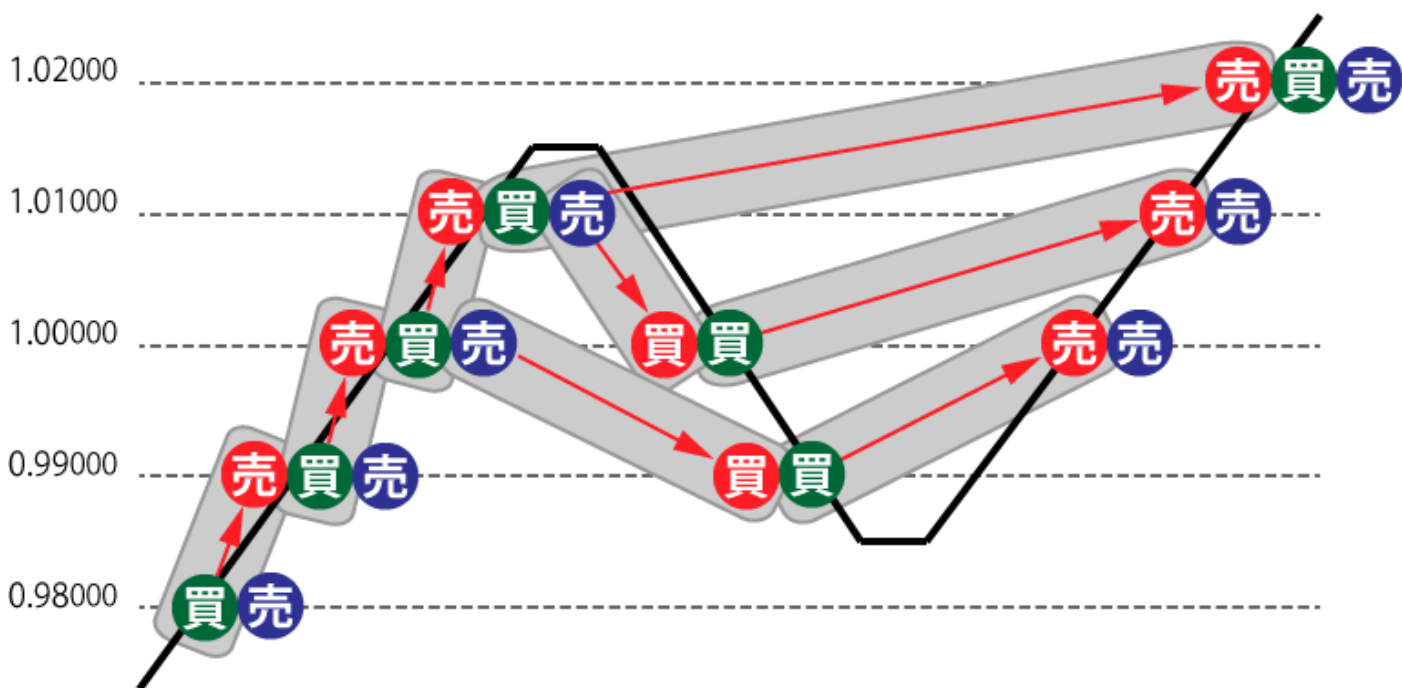
在規定的價格區間內，當匯率到達規定的價格時系統自動成交新單和限價平倉單（止盈單）。平倉單成交後，匯率再次到達規定的價格時，再次成交新單和限價平倉單（止盈單）。價格區間可選擇固定或變動兩種。本程式會連續操作以上過程。

圖：買單的操作示範



※賣單的操作方式和買單相反。

圖：新單買賣雙方的操作示範



■新單

匯率到達規定的價格成交新單。

無論順勢還是逆勢，只要匯率到達事先規定的價格，系統就會自動成交新單。

買賣方向在參數[Sell Buy]中設置，有(1)只買入、(2)只賣空、(0)買入及賣空 3 個選項。

■平倉單

限價平倉單（止盈單）和新單一起生效。

系統無法在建立新單的同時自動設置倒限價平倉單（止損單）。

如果要對持有的頭寸設置倒限價平倉單（止損單），請手動添加。

■平倉功能

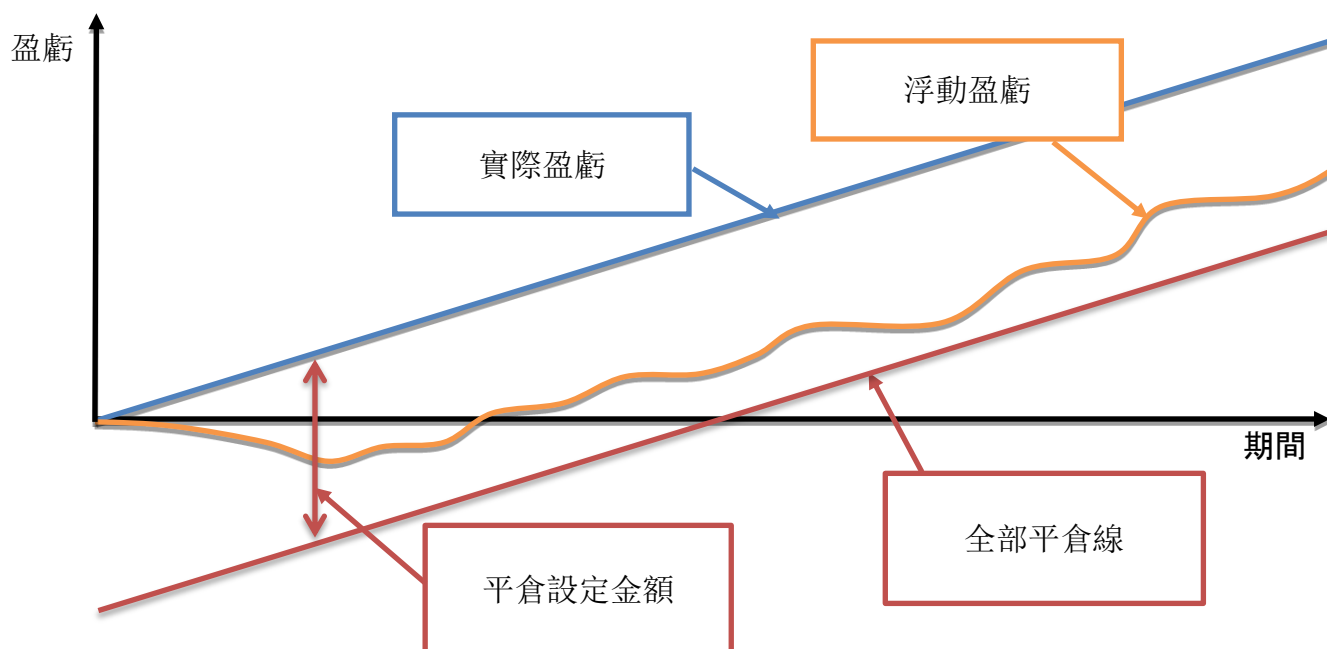
※此處的平倉是指為了防止損失的擴大，將所持有的未平倉單平倉。

下圖為市場震蕩趨勢時，模擬交易 ART 的盈虧圖。

實際的盈虧為已經確定的盈虧。可以從交易系統的餘額處來確認。

浮動盈虧為所持有的部位（未平倉）的盈虧的樣子。可以從交易系統的有效保證金處來確認。

平倉功能是浮動盈虧的線低於平倉功能的線時，會自動將所持有的部位全部平倉，停止 ART 的功能。



※盈虧的圖并非實際交易結果。也不保證金實際交易結果。

■下新單的價格區間的設置方法

•方法 1

設定高低點。

當價格在設定的高低點範圍內時成交新單。

當價格在設定的高低點範圍以外時不成交新單。

價格區間（高低點）是固定的。

•方法 2 & 3

以移動平均線 (SMA or EMA) 確定下新單的價格區間（高低點）。

以指定週期的移動平均線 (SMA or EMA) 的價格帶作為高低點。

價格區間（高低點）是變動的。

•方法 4

以一目均衡表的雲層（先行帶 1 及 2）的高低點確定下新單的價格區間（高低點）。

以指定週期的雲層（先行帶 1 及 2）的價格帶作為高低點。

價格區間（高低點）是變動的。

■參數

<基本設置>

[Start Fresh] (開始前將所有的頭寸自動平倉)

True (有效) / False (無效)

週末退出等，是對本 Algo 程式的停止和再開的對應功能。

True (有效) 時

初次執行本 Algo 程式，或是變更產品或是設定時，選擇 True (有效)。

開始前，會將所持有的部位全部自動平倉。(僅平本 Algo 程式所建的部位)

手動或是其他 Algo 程式的部位，不會被自動平倉。此時，Algo 的 Log 會一直顯示無法平倉的。所以需要停止 Algo、將持有所有部位全部手動平倉后再開始執行本 Algo。

參數的設定值保存在當地硬盤中。保存時，請在「ParameterFileLocation (設定參數的保存)」指定保存的地方。以後，本 Algo 程式將會參照此處的參數。

「True (有效)」執行后，手動或是其他的 Algo 程式的交易是可以的。但是、再次「True (有效)」執行時，手動或是其他 Algo 程式所持有的部位都有必要全部平倉。

False (無效) 時

只要有過一次「True (有效)」執行后又停止的本 Algo 程式用同樣的產品，同樣的設定繼續執行時，請選擇 False (無效)。已經持有的部位，就不會被平倉而是繼續執行本 Algo 程式。手動或是其他的 Algo 程式的部位也不會被自動平倉。

Algo 執行所設定的參數和在當地硬盤中所保存的參數會進行照會，一樣的話，就會執行，不一樣的話，程式就會停止。

[Parameter File Location] (參數設置的保存目錄)

已設置的參數的存檔地址以及文檔名稱。

※文檔名之間以“/”劃分。

例 C:/Algo/ART-USDJPY-Parameter.sav

※如果要指定新文檔的話，請事先新建文檔後再設置。

※參數中的「Parameter File Location」與「Trade File Location」，請設置為不同的文檔。

[Trade File Location] (頭寸履歷的保存目錄)

保存頭寸履歷的文檔。

程式會根據該文檔的內容監控頭寸狀況。

※文檔名之間以“/”劃分。

例 C:/Algo/ART-USDJPY-Trade.sav

※如果要指定新文檔的話，請事先新建文檔後再設置。

※參數中的「Parameter File Location」與「Trade File Location」，請設置為不同的文檔。

[Lots] (每次交易的單數)

每次交易的訂單口數。可指定 1-500 的任一整數。

Sterling 證券的外匯交易每口為 1 萬貨幣單位。

[AllStopRate] (結束時包括浮動虧損的合計額)

由於變動幅度的擴大導致浮動虧損的合計增加時，會自動將所持有所有的部位平倉，停止 ART 的功能。

設定可允許浮動虧損合計額。

開始平倉功能（所有 ART 部位平倉 & ART 停止）=（帳戶餘額－設定值）>有效保證金
設定無效時請輸入 0（零）。

※自動平倉的對象為 ART 建的部位。ART 以外建的部位不會被自動平倉（手動交易等）。

※平倉后，再次使用 ART 時，帳戶餘額需要確認是在 ART 的最少資金以上后再開始執行。

[Keep Positions Maximum]（最大同時持有頭寸數）

設置同時持有頭寸數量的上限值。

未平倉頭寸的總計數量達到上限值後，就無法開設新單。

■操作條件

所有的未平倉頭寸（通過本 Algo 程式成交單、其他 Algo 程式成交單、手動成交單）都會計入總數。以上所有頭寸的總數量達到設定值後，就無法成交新單。

例：假設“最大同時持有頭寸數”為 1，如果同時打開了 2 個本 Algo 程式，那麼只要其中某個成交了新單，另一個程式的頭寸就無法成交。如果未平倉頭寸數量恢復到 0，那麼先滿足成交條件的程式建立新單。

[Sell Buy]（買賣類別(1=買,2=賣,0=買&賣)）

新單有：(1)只買入、(2)只賣空、(0)買入及賣空、3 個選擇。

[TP Points]（止盈 T/P(限價平倉單)）

設定當持有頭寸的盈利增加到一定程度後，將盈利確定（平倉單）。獲利值以點數設定。

新單成交後，立刻會被設置獲利限價單。該限價單，是由交易系統的伺服器設置。即使運行系統的電腦被關機，獲利限價單仍然有效。

點是外匯匯價的最小單位（1pip=10points）。以美元兌日元為例，50 錢=500 點。

外匯交易請將該數值設置為 150 以上的整數。

取消該設置，可以輸入 0。如果設置為 0，意味著沒有設置限價。

[Open Order Rate Points1~4]（下新單價格）

在 1~1000 點的範圍內設置下新單價格。

點是外匯匯價的最小單位（1pip=10points）。以美元兌日元為例，50 錢=500 點。

最多可以設置 4 個價格。數值為 0 則無效。

例:USDJPY 設置以下參數的情況

Open Order Rate Points 1 = 300

Open Order Rate Points 2 = 0

Open Order Rate Points 3 = 0

Open Order Rate Points 4 = 0

每當價格到達 30 錢的時候建立新單。設定值為 0 則視為無效。

... 110.300, 111.300, 112.300, 113.300, 115.300, ...

例:USDJPY 設置以下參數的情況

Open Order Rate Points1 = 250

Open Order Rate Points2 = 500

Open Order Rate Points3 = 750

Open Order Rate Points4 = 1000

每當價格到達 25 錢、50 錢、75 錢、00 錢的時候建立新單。

設定值 1000 對應的是 00 錢的價格。

... 100.250, 100.500, 100.750, 101.000, 101.250, 101.500, 101.750, 102.000, ...

例:EURUSD 設置以下參數的情況

Open Order Rate Points 1 = 250

Open Order Rate Points 2 = 500

Open Order Rate Points 3 = 750

Open Order Rate Points 4 = 1000

每當價格到達_.00250 美元、_.00500 美元、_.00750 美元、_.01000 美元的時候建立新單。

設定值 1000 對應的是_.01000 美元的價格。設定值為 0 則視為無效。

... 1.00250, 1.00500, 1.00750, 1.01000, 1.01250, 1.01500, 1.01750, 1.02000, ...

<高級設置>

[Option Number] (1=Price, 2=SMA, 3=EMA, 4=Ichimoku)

<1=根據價格操作>

設置成交新單的價格區間。

當價格在設置的高點與低點的區間範圍內波動時成交新單。

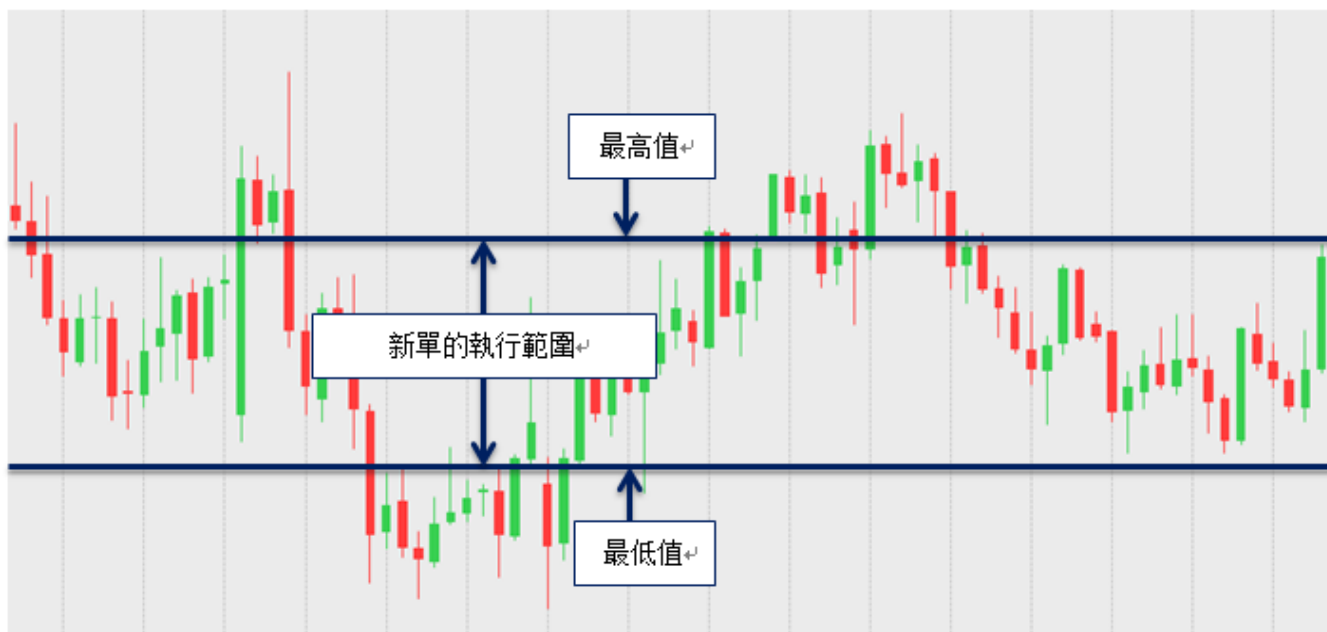
當價格波動超出設置的高點與低點的區間範圍時（價格比設定高點高，比設定低點低），不成交新單。

[High Price Range] (區間高點(新單))

設置價格區間的高點。例：USDJPY 120.50。

[Low Price Range] (區間低點(新單))

設置價格區間的低點。例：USDJPY 95。



※Algo 開始畫面選擇時間標度的設定，無需改變。因為會影響到技術指標。

<2=根據 SMA, 3=根據 EMA 操作>

在移動平均線的高低點區間內成交新單。

隨著移動平均線的變化，價格區間也會自動發生改變。



[MA Period] (MA 週期)

設置移動平均線的週期。

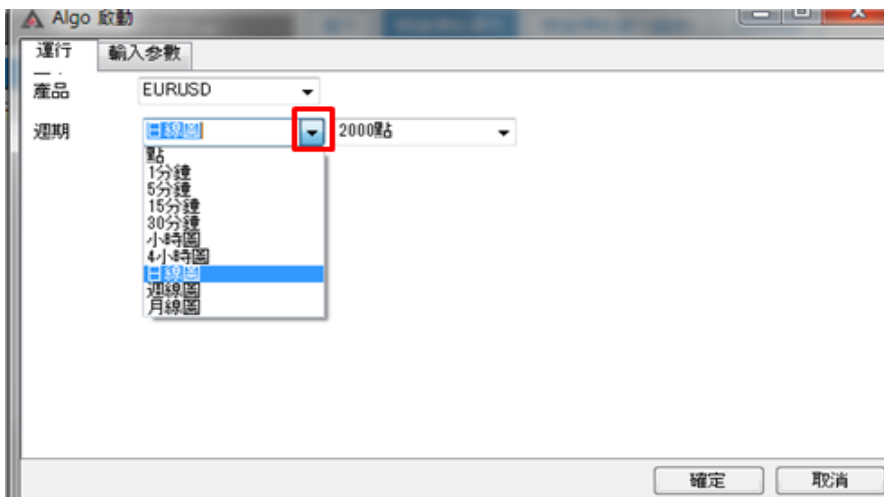
[MA Past Bar Number] (MA 高低點的選取時間(歷史 K 線數量))

設置選取移動平均線的高低點 (成交新單的範圍 (高點與低點)) 的時間範圍。

通過設置 K 線的數量設定時間範圍。

選取週期從當前 K 線的前一根 K 線 (固定) 開始往前計算。請設定在 2,000 以內。

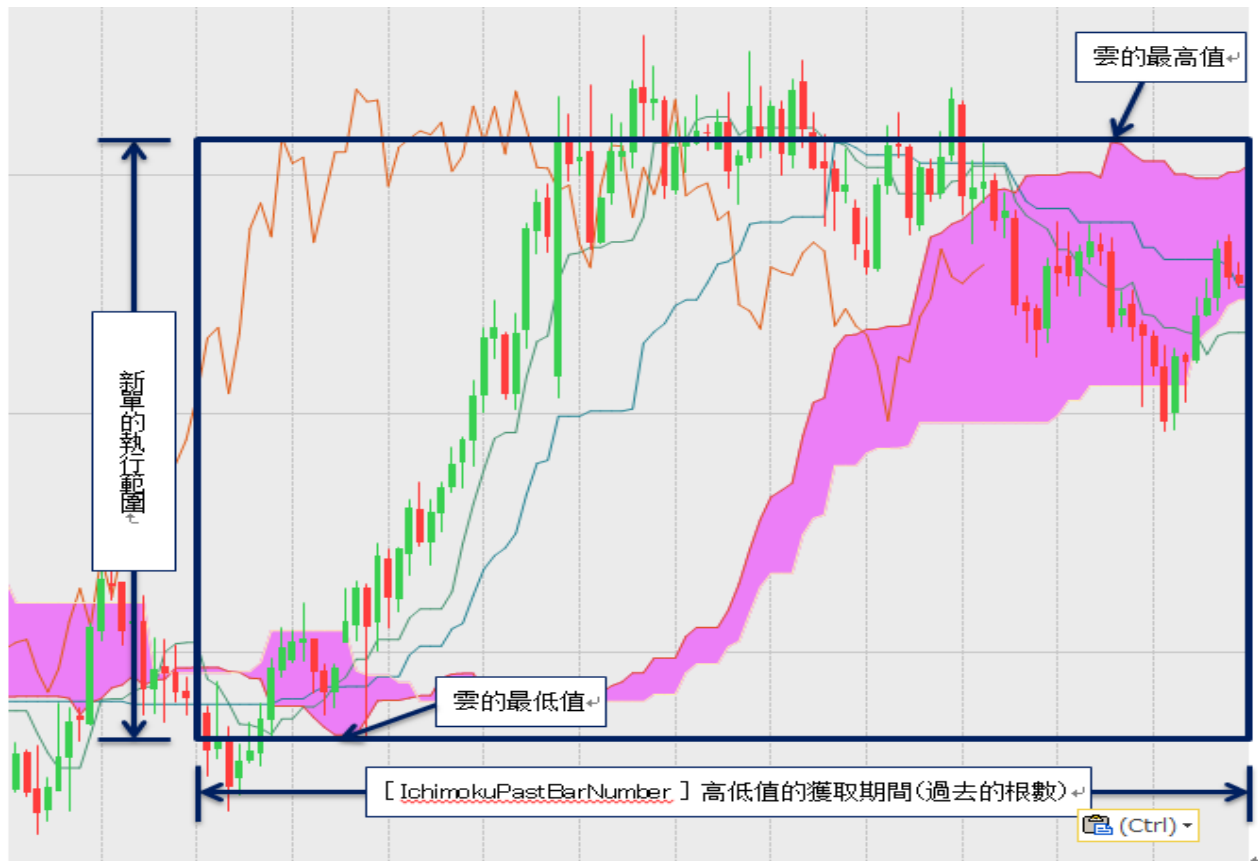
※時間軸的設置，可在 Algo 的啟動視窗中選擇。請選擇 Tick 以外的選項。如果選擇 Tick 會提示出錯。



<4=根據 Ichimoku 操作>

在一目均衡表的雲層高低點的區間範圍內成交新單。

隨著一目均衡表雲層的變化，高低點的區間範圍自動發生變化。



[Tenkan Sen Period] (轉換線)

一目均衡表的轉換線的值。(預設值 9)

[Kijun Sen Period] (基準線)

一目均衡表的基準線的值。(預設值 26)

[SenkouSpanB Period] (先行帶 2)

一目均衡表的先行帶 2 的值。(預設值 52)

Initial value = 52

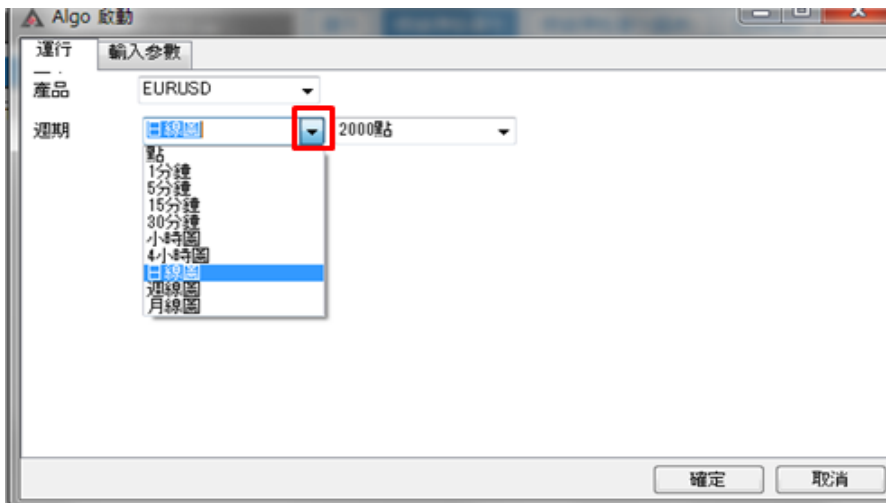
[Ichimoku Past Bar Number] (高低點的選取時間(歷史 K 線數量))

設置選取一目均衡表雲層的高低點(成交新單的範圍(高點與低點))的時間範圍。

通過設置 K 線的數量設定時間範圍。

選取週期從當前 K 線的前一根 K 線(固定)開始往前計算。

※時間軸的設置，可在 Algo 的啟動視窗中選擇。請選擇 Tick 以外的選項。如果選擇 Tick 會提示出錯。



<其他>

[Acceptable Slippage Points] (允許滑點偏差)

滑點是指下單時的報價與實際成交價格的價格差。行情波動劇烈的情況下，有發生滑點的可能，成交價可能對客戶不利、也有可能對客戶有利。

為了應對滑點，可以設定滑點的點差範圍。

點 (points) 是指外匯匯率的最小單位 (1pip=10points)。以美元兌日元為例，50 錢=500 點。

[Order Retry Interval Seconds] (再次下新單時間間隔)

新單未能成交的情況下，至下次新單成交的時間間隔 (秒)。此處設定的秒數內，新單會停止成交。

新單未成交的情況下，會繼續判斷新單的條件是否滿足，如果滿足則新單成交。

請設置為 30 秒以上。設定秒數如果過短，同一訂單可能會重複成交。

其他說明

[共通項目 (所有 Algo 程式全部共通)]

- 本 Algo 程式只能在 Sterling 證券的 Horizon Auton 內運行。
- 本 Algo 程式，是不間斷地監控買賣 (開倉單和平倉單) 條件的，因此在執行 Algo 程式的時候，請保持交易系統在登錄狀態下。
- Horizon Auton 在週末收盤後因系統維護的原因會被強制登出。Algo 程式也會隨著登出而停止。
- Algo 程式的連續啟動週期最長為 1 周。週末會自動平倉。如果要連續使用 Algo 程式，請每週一啟動 Algo 程式。
- Algo 程序會停止的狀況 (除了在 Algo 執行畫面進行停止操作以外)，關閉 PC，或是 PC 休眠狀態時，結束 HorizonAuton (包括退出) 時，或是切換帳戶時 (從 FX 帳戶切換到商品帳戶等)。
- 本 Algo 程式，通過 Windows 的文檔管理可以進行 copy 或是改變名稱。使用改變初期值，請使用 copy 文檔。
- 在操作回溯測試的時候，請使用本公司網頁所公開的歷史數據 (以往的 1 分鐘的 rate data)。
- 本 Algo 程式的內部處理時間是日本時間減去 1 個小時為基準來運轉的。(例: 日本時間 7:00/伺服器時間 6:00) 這個地方，如果是專業人士的話就時間方面的處理時有必要進行考量。
- 相當於 MT4 Magic Number 的參數，由系統隨機分配。

[單獨項目 (本 Algo 程式的單獨項目)]

- 本 Algo 程式的設置可自動應對關閉和重啟操作，當 Algo 程式重啟的時候，系統會自動確認頭寸持有狀況，

維持程式的正常運行。

- 本 Algo 程式停止時，不會建立新單。每個頭寸的平倉單都設有限價和倒限價。即使登出交易系統，平倉單也會自動成交。

- 本 Algo 程式，建議只運行一個。本 Algo 程式同時運行 2 個以上時，只有充分理解的客戶才可以使用。

第一次設定時，本 Algo 程式同時運行 2 個以上時，需要設定同一個執行開始時間。這是因為，本 Algo 程式（第一個的執行）持有部位的情況下，本 Algo 程式（第二個的執行）會將第一個的持有部位全部自動平倉。（參數 [StartFresh]（初次設定 True / 同樣設定繼續 False）的「True」有影響。） 同樣設定繼續使用的情況下，需要調開執行的時間。

- 本 Algo 程式，手動買賣和其他自動買賣以附加條件的情況下可同時使用。但是，原則上，手動買賣和其他自動買賣是不兼用的。建議單獨使用本 Algo 程式。手動買賣和其他自動買賣的兼用，只有充分理解本 Algo 程式的內容後才可以進行。

- 和 TFi 同時使用時，會影響到 TFi 的最多持有部位數的設定，導致 TFi 的部位無法成立的可能性很大。

- 進行止損時，對所持有的部位請手動平倉。智能手機也能進行操作。

- 本 Algo 程式所建的部位在本 Algo 程式執行中，可以手動設定市價平倉，限價，倒限價的設定。手動平倉時，本 Algo 程式會自動認識已經平倉。智能手機也能進行操作。

- 新單（成交價格）根據市場的變動，和在參數[OpenOrderRatePoints1~10]（新單價格）處設定的值出現差距。

- 賣單的新單（成交價格）是在參數[OpenOrderRatePoints1~10]（新單價格）處設定的價格減去點差後的價格為基準價。

- FX 交易時，如果設置止盈或者止損點，請設置為 150 以上。

- CFD 交易的止盈和止損點的最小差值，各商品間有差異。請按照交易系統顯示的限價最小值的 1.5 倍以上為標準設定。

- Algo 開始畫面選擇時間時，原則上請選 2000 點。Algo 開始畫面所選擇的時間的點，在 Algo 程式使用技術指標時所採用的期間中，需要比參數[MAPastBarNumber]（MA 高低值的獲取期間（過去的根數））值大。

- 本 Algo 程式使用技術指標時，技術指標的“時間標度”，是在 Algo 執行時的畫面所選擇的時間。“時間標度”請選擇“Tick”以外的選項。

- 新單或是平倉單，是以 tick 價格來判斷。

- 本 Algo 程式現在不對應回溯測試。參數的[OptionNumber]（1=Price, 2=SMA, 3=EMA, 4=Ichimoku）的「1」是對應的、「2~4」是不對應的。現在不對應回溯測試的服務。

Algo 程式的運行方法

按以下順序運行。

- (1) 啟動 Horizon Auton。
- (2) 點擊 Horizon Auton 右上角的“Algo 執行”按鈕，或在 Horizon Auton 上方功能表點擊“檢視” > “Algo 執行”按鈕。
- (3) 點擊“選擇 Algo”按鈕，打開下載的擴展功能文檔。
- (4) 點擊“指定產品執行”使其變為藍色。
- (5) 點擊“執行”。
- 設置產品、時間軸等參數。
- 點擊“確定”按鈕，開始運行程式。
- (6) 在運行介面可查詢到 Algo 程式的運行記錄。
- (7) 點擊 Algo 執行介面的“停止”按鈕，即可終止 Algo 程式。

完